

Balthus, de laatste graaf op het Château de Chassy in de Morvan (1908-2001).

In het voorjaar van 1953 maakte de Frans-Poolse schilder Comte Balthasar Michel Klossowski de Rola, alias Balthus, samen met zijn vrienden, de schrijver- filosoof Georges Bataille en diens vrouw Diane, een tochtje door de Morvan. Komend uit Vezelay, waar Bataille een huis had, namen ze de zuidroute en op de weg tussen Château Chinon en Corbigny stuitten ze op het vervallen oude kasteel van Chassy, dat trots met de vier torens opdoemde aan de linkeroever van de rivier de Yonne. In 1866 was Comtesse Marie de Choiseul- Praslin (*1) overleden als laatste telg uit het roemrijke geslacht Choiseul, dat drie eeuwen lang met het Château de Chassy verbonden was geweest. In 1870 werd het Château de Chassy verkocht aan de schilder en notaris Henri Parent, wiens zoon Georges het tenslotte in 1954 in verhuur aanbood. Dit was precies de plek die Balthus in zijn hoofd had, toen hij besloot zijn atelier in Parijs te verlaten om zich in absolute rust en afzondering aan zijn oeuvre te wijden en nieuwe inspiratie op te doen. In Chassy vond hij in de campagne *si belle, ample et sereine* (*2) de heldere en lumineuze kleuren van het landschap waarnaar hij op zoek was. En in het Château de Chassy vond hij een waardige invulling voor zijn rol als Graaf Klossowski de Rola, de titel die hij graag voerde als nazaat van een oud Pools aristocratisch geslacht. Een andere even belangrijke adellijke rol die hij vaak op zich nam, was *Le Roi des chats*, een naam die hem ooit als bijnaam werd gegeven en die hij met trots droeg. Zijn moeder, de Russische kunstschilderes Baladine, schilderde hem als klein jongetje al met een kat; zijn eerste geïllustreerde uitgave gaat over de kat Mitsou (1921) en beroemd is zijn zelfportret *Le Roi des chats* uit 1935. (*illustration 1*) en vervolgens is de kat in een groot deel van zijn schilderijen te vinden, als trouwe metgezel en stille getuige in zijn interieurs, waar heel jonge meisjes sluimeren of op het punt staan te ontwaken uit een kinderdroom.

Wie was Balthus?

Balthasar Klossowski de Rola was een controversieel, beroemd en excentrieke Pools- Frans kunstenaar. Hij was ironisch en had een apart gevoel voor humor. Hij was moeilijk te plaatsen en te beschrijven, maar dat wilde hij ook niet. Hij wees de gebruikelijke conventies van de kunstwereld af, zijn werken moesten gezien worden, en niet in relatie tot zijn leven geduid of besproken worden. Hij was afkerig van een biografische profielschets. Voor een retrospectief in 1968 in de Tate Gallery in Londen kwam er een telegram van hem met de woorden: *no biographical details. Balthus is a painter of whom nothing is known. Now let us look at the pictures.*

Maar omdat het in dit geval gaat over een tijdelijke bewoner van de Commune van Montreuillon is het zinvol om wat biografische gegevens te verstrekken over deze zo geheimzinnige Comte van het Château de Chassy.



Figure 1 : *Le Roi des Chats*. Autoportret 1935. Huile sur canvas, 71x48 cm. Collection de l'artiste.



Figure 2 : *Balthus devant le Château de Chassy*. 1956. Photo: Loomis Dean.

Balthus kwam uit een familie van schilders en kunstverzamelaars. Zijn Pools- Russische ouders, aan het begin van de twintigste eeuw uit Oostpruisen gekomen, vestigden zich in Parijs in 1903. Balthus werd daar in 1908 geboren als tweede zoon van de kunsthistoricus en schilder Erich Klossowski (1875-1946) en Elisabeth Dorothea Spiro (1886-1969), bekend onder de naam Baladine, een schilderes, leerlinge van Bonnard, die in 1919 de laatste minnares en muze van de dichter Reiner Maria Rilke werd. Zijn drie jaar oudere broer Pierre was een bekend schrijver, vertaler en artiest, beroemd onder andere door zijn vijfdelige volumes over Marquis de Sade. Het ouderlijk huis in Parijs groeide uit tot een kosmopolitisch centrum van aristocraten, kunstenaars en intellectuelen, maar het uitbreken van de eerste wereldoorlog maakte hier een einde aan. Vanwege de Duitse nationaliteit moest de familie in 1914 het land verlaten. De familie trok naar Berlijn en vervolgens onder andere naar Zürich, Bern en Genève. Vader Erich Klossowski verliet in 1917 zijn gezin en na wat omzwervingen vestigde hij zich eind jaren twintig definitief in Zuidfrankrijk.

Invloed van Reiner Maria Rilke.

Balthus werd als elfjarige jongen, eerst in Bern en vervolgens in Genève sterk beïnvloed door de amant van zijn moeder, de dichter Reiner Maria Rilke, die zich het lot van Balthus en ook van zijn drie jaar oudere broer Pierre aantrok. Onder de indruk van het tekentalent van Balthus stimuleerde Rilke de elfjarige jongen zijn veertig inkttekeningen van de kat Mitsou uit te geven. Het boekje komt in 1921 uit, voorzien van een voorwoord van Rilke. Dit was het begin van de artistieke carrière van Balthus. Vader Erich, maar ook Bonnard en Rilke adviseerden het jong talent om het vak te leren door meesterwerken in musea te bestuderen en te kopiëren. In Parijs gaat Balthus naar het Louvre om de 17e eeuwse classicist Nicolas Poussin na te schilderen en vervolgens vertrok hij voor een kunstreis naar Italië, waar hij Italiaanse meesters uit de vroeg-renaissance bestudeerde en vooral onder de indruk raakte van de fresco's van de 15^e eeuwse schilder Piero Della Francesca, wiens kleur en vlaktechniek hij zijn hele leven zal blijven gebruiken. In het begin van de jaren dertig heeft Balthus een korte flirt met de surrealistische beweging, maar Balthus is een autodidact en hij wil een eigen stijl ontwikkelen, die niet per se modern of in de mode is en die stoelt op vele invloeden.

Eerste solo tentoonstelling in Parijs.

Ook al sloot zijn werk niet aan bij de nieuwste ontwikkelingen in de schilderkunst, toch was de kwaliteit zo bijzonder dat Balthus zijn eerste solotentoonstelling kreeg in 1934 in Galerie Pierre Loeb te Parijs. Balthus had in die tijd dringend geld nodig en dít was de gelegenheid om door te breken en de aandacht van de wereld op zich te vestigen. In een brief aan zijn verloofde en model Antoinette de Watteville schreef hij: *Il faut aujourd'hui hurler très fort si l'on veut se faire entendre.* (vert.: je moet tegenwoordig erg veel kabaal maken, als je je wilt laten horen)(*3). En dat lukte. Er ontstond over een paar (nogal erotisch getinte) werken grote ophef en verontwaardiging in de pers. Vooral *De gitaarles* (1934) werd als aanstootgevend beschouwd en zelfs in 1984 nog uitgesloten van het *Balthus retrospectief* in het Centre Georges Pompidou in Parijs en The Museum of Modern Art in New York. Maar de naam Balthus was voorgoed gevestigd in de kunstwereld.



Figure 3 : Balthus et Frédérique Tison à la fenêtre au Château de Chassy. 1956. Photo: Loomis Dean

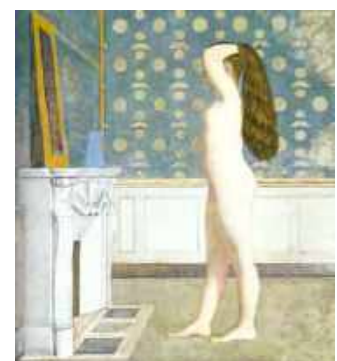


Figure 4 : Nu devant la cheminée. 1955. Huile sur canvas, 190x164 cm. The Metropolitan Museum of Art, New York.

Decors en illustraties.

Naast schilderen ontwierp Balthus, net zoals zijn vader dat deed, decors en kostuums voor het theater, onder andere voor het stukken van Antonin Artaud en Albert Camus. Zijn toekomstige vrouw, de Zwitserse Antoinette de Watteville, was in deze tijd zijn belangrijkste model. Ze stond o.a. model voor het personage Cathy in zijn illustraties bij *De woeste hoogte van Charlotte Brönte*. Hun twee zonen Stanislas en Thadee werden tijdens de tweede wereldoorlog in Zwitserland geboren. Na de scheiding van Antoinette keerde Balthus in 1946 terug naar Parijs, waar hij exposeerde in de Galerie des Beaux Arts, georganiseerd door Henriette Gomès, een belangrijk galeriehoudster in Parijs en tevens kunstverzamelaar en bewonderaarster van het werk van Balthus. Zij zal er voor zorgen dat Balthus zijn intrek kan nemen in Château de Chassy.

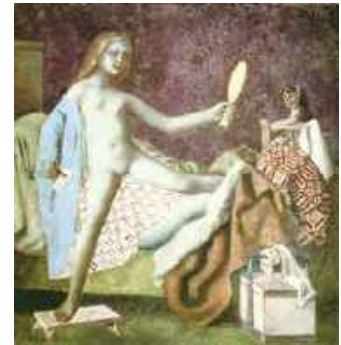


Figure 5 : *Le chat au miroir I*. 1977-1980. Casein et tempura sur canvas, 180x170 cm. Collection privée.

In 1954 was Balthus zesenvestig jaar en al een gevestigd kunstenaar, maar nog niet zo fortuinlijk dat hij het grote kasteel van Chassy kon kopen of huren. In Parijs verkeerde hij in invloedrijke kringen en kende een groot deel van de artistieke en intellectuele elite. Met een aantal van deze artistieke vrienden richtte Gomès een fonds op, waaruit het Château de Chassy bekostigd kon worden. Balthus kon het kasteel gaan bewonen op voorwaarde dat hij regelmatig een kunstwerk leverde aan de associatie.

Verblijf in de Morvan (1954-1961).

Een deel van het kasteel werd wat leefbaar gemaakt, net genoeg om nog de sfeer van weleer te behouden en Balthus arriveerde met al zijn schilderspullen, vergezeld van een vriendin, de dichteres Lena Leclercq (illustratie 2). Niet lang daarna voegde zijn aangetrouwde nicht Frédérique Tison zich bij hem. Het veertienjarige meisje, een dochter van de vrouw van zijn broer Pierre Klossowski, werd zijn muze en levensgezellin gedurende de zeven jaar die Balthus op het Château de Chassy doorbacht (illustratie 3). Ze stond model voor zijn tere en kwetsbare portretten van pre-adolescente meisjes als symbool van de onschuld tussen droom en werkelijkheid, vereeuwigd op het moment van het ontwakend zelfbewustzijn. (illustratie 4) Balthus wilde dit suprême moment vastleggen om het voor altijd te bewaren op het moment dat het al aan het verdwijnen is. *Maintenir à jamais ce que disparaît déjà*. (*4) Tot het einde van zijn leven bleef Balthus dezelfde thema's herhalen en liet hij dezelfde attributen terugkomen: De kat, de spiegel, het tijdloze interieur en het kleine meisje. (illustratie 5). Men ziet overeenkomsten met Alice uit *Alice in Wonderland* van Lewis Carroll, die zijn jonge meisje Alice in de spiegel laat afdalen en in een wonderlijke wereld laat belanden, waar ze allerlei avonturen beleeft. Balthus voorziet een bekend werk van hem van de titel *Alice dans le miroir* (1933. Centre Georges Pompidou). Naast zijn belangrijkste model Frédérique zijn er ook jonge meisjes uit de omgeving van Chassy, die bij hem komen poseren. De schilderijen, donkere interieurs van prachtig ontwerp en stoffen, waarin zijn virtuositeit in decor- en kostuumontwerp zijn terug te vinden, ademen een vreemde tijdloosheid uit, een tijd, die wordt bevroren en vastgehouden: *un temps suspendu*.



Figure 6 *Cour de ferme à Chassy*. 1960. Huile sur toile, 130x162 cm. Musée National d'Art Moderne, Centre Georges Pompidou, Paris.

Behalve interieurs en portretten heeft Balthus veel landschappen geschilderd. In Chassy schilderde hij voornamelijk vanuit de ramen van het kasteel, gaande van het ene raam naar het andere, van de ene etage naar de andere. Hij maakte hier veruit de meeste van zijn landschappen. Het was een heel vruchtbare periode, waarin Balthus van de in totaal driehonderd werken,

die hij in zijn hele leven maakte, er zeventig in het Château de Chassy schilderde. Hij putte inspiratie uit de kleuren, het licht, de vlakken en het landschap. Eén van zijn allermooiste landschappen is: *Cour de ferme de Chassy*. (1960). (illustratie 6).

Zoals Robert Kopp (*5) het verwoordde: *Ce sont des paysages immobiles, d'un équilibre géométrique parfait, réduits à l'essentiel, où le temps s'est arrêté, transformant hommes et bêtes en objets. Aucune dramaturgie, un décor fait de volumes, de lumière et d'ombre...Hors du temps, la grande cour de la ferme, hors du temps, le troupeau de la vallée de l'Yonne, le paysan près de sa vache. Mais hors d'un espace géographique précis également.*

Als een heremiet trok Balthus zich terug op het kasteel. Hij kwam nauwelijks het huis uit, had geen telefoon en in noodzakelijke gevallen gebruikte hij de telefoon in het naastgelegen hotel-restaurant. De plaatselijke bevolking kende hem vooral als graaf Klossowski de Rola en minder als de schilder Balthus. Af en toe kwamen er wat bezoekers, zoals zijn Zwitserse vriend Giacometti en de galeriehouder Pierre Matisse.

Vertrek uit Chassy.

In 1961 kwam er een einde aan zijn verblijf op het Château de Chassy, toen de minister van cultuur en schrijver André Malraux hem benoemde tot directeur van de Académie de France in Rome, die zetelde in de Villa Medici. Balthus kreeg de opdracht deze villa te restaureren. In het kader van het uitdragen van de Franse cultuur in het buitenland stuurde Malraux hem in 1962 voor een kunstmissie naar Japan, waar Balthus de jonge Japanse Setsuko Ideto leerde kennen, eerst als zijn tolk, dan zijn model en vervolgens werd zij in 1967 zijn echtgenote. In 1973 werd hun dochter Harumi geboren.

Frédérique Tison bleef op het Château de Chassy wonen en keeg het in 1966 in bezit. Ze begon daar een paardenfokkerij en kweekte de Connemara, een Ierse jacht-pony. Het terrein ontwikkelde zich tot een centre équestre. Er wordt verteld dat een aantal van de kamers in het kasteel, waar Balthus zijn schilderijen maakte en waar Frédérique model stond, onveranderd zijn gebleven en nog steeds dezelfde sfeer uitstralen als in 1961. Na Rome woonde Balthus vanaf 1977 in het Grand Châlet in het Zwitserse Rossinière, waar hij, ook met de nieuwe Japanse invloeden, bleef voortborduren op zijn eigen herkenbare stijl: fraai ontworpen interieurs met de kat, de spiegel en het jonge meisje. Hij kreeg vele tentoonstellingen en terugblikken in de periode van 1983-1994 in onder andere het Centre Georges Pompidou in Parijs, Het Metropolitan Museum in New York en het Museum van Kyoto en het Musée de Beaux Arts in Lausanne.

Begin 2001 stierf Balthus op 93 jarige leeftijd in Rossinière in het zelfde jaar als zijn broer Pierre. In 2008, ter gelegenheid van de 100^{ste} geboortedag van Balthus organiseerde de Fondation Pierre Gianadda in het Zwitserse Martigny een indrukwekkende overzichtstentoonstelling van een groot deel van zijn werken, voorzien van een mooie catalogus.

Ook in Frankrijk kwamen in de Bourgogne de eerste herdenkingen tot stand. Bij zijn tiende sterfdag in 2011 werd een kleine tentoonstelling georganiseerd in Autun (*6). Tegelijkertijd was er in Château Chinon een bescheiden programma van lezingen (met zijn vrouw Setsuko Ideto en dochter Harumi als speciale gasten) en een speciale openstelling van de binnenplaats van het Château de Chassy. Het kasteel is niet toegankelijk voor het publiek.

Noten.

- *1. De Comtesse Marie de Choiseul- Praslin bracht het kasteel mee als bruidsschat in haar huwelijk met Augustin Marie Elie Charles Talleyrand- Périgord, Duc de Périgord.
- *2. Uit: *Balthus: Les meditations d'un promeneur solitaire de la peinture. Entretien avec Françoise Jaunin*. 1999. Collection des Arts Lausanne.
- *3. Pierre Gianadda magazine. *Balthus. 100e anniversaire. 2008. p.15*.
- *4. *Balthus*. Fondations Pierre Gianadda. Martigny. 2008. Robert Kopp. p.39.
- *5. Idem. P.41.
- *6. *Balthus où le temps du sablier*. Een zestigtal tekeningen en schetsen. Autun. Musée Rolin. 2011.

Referenties.

- Christian Epin. *Montreuillon. La durée et l'instant. Histoire d'un village du Morvan*. 1989. Parimage. Imprimerie Guénot, Paris.
- Françoise Jaunin. *Balthus. Les meditations d'un promeneur solitaire de la peinture*. 1999. La Bibliothèque des Arts, Lausanne, Suisse.
- Fondation Pierre Gianadda, Martigny, Suisse. *Balthus. 100e Anniversaire*. 2008. Catalogue.
- Gilles Néret. *Balthus 1908-2001*. 2005. Taschen, Köln, BRD.
- Mieke Bal. *Balthus. Works and interview*. 2008. Ediciones Polygrafa. Barcelona. Espagne.

Illustraties.

- 1. *Le Roi des Chats*. Autoportret 1935. Huile sur canvas, 71x48 cm. Collection de l'artiste.
- 2. *Balthus devant le Château de Chassy*. 1956. Photo: Loomis Dean.
- 3. *Balthus et Frédérique Tison à la fenêtre au Château de Chassy*. 1956. Photo: Loomis Dean.
- 4. *Nu devant la cheminée*. 1955. Huile sur canvas, 190x164 cm. The Metropolitan Museum of Art, New York.
- 5. *Le chat au miroir I*. 1977-1980. Casein et tempura sur canvas, 180x170 cm. Collection privée.
- 6. *Cour de ferme à Chassy*. 1960. Huile sur toile, 130x162 cm. Musée National d'Art Moderne, Centre Georges Pompidou, Paris.

Montreuillon, juli 2012

Suzette Haakma